

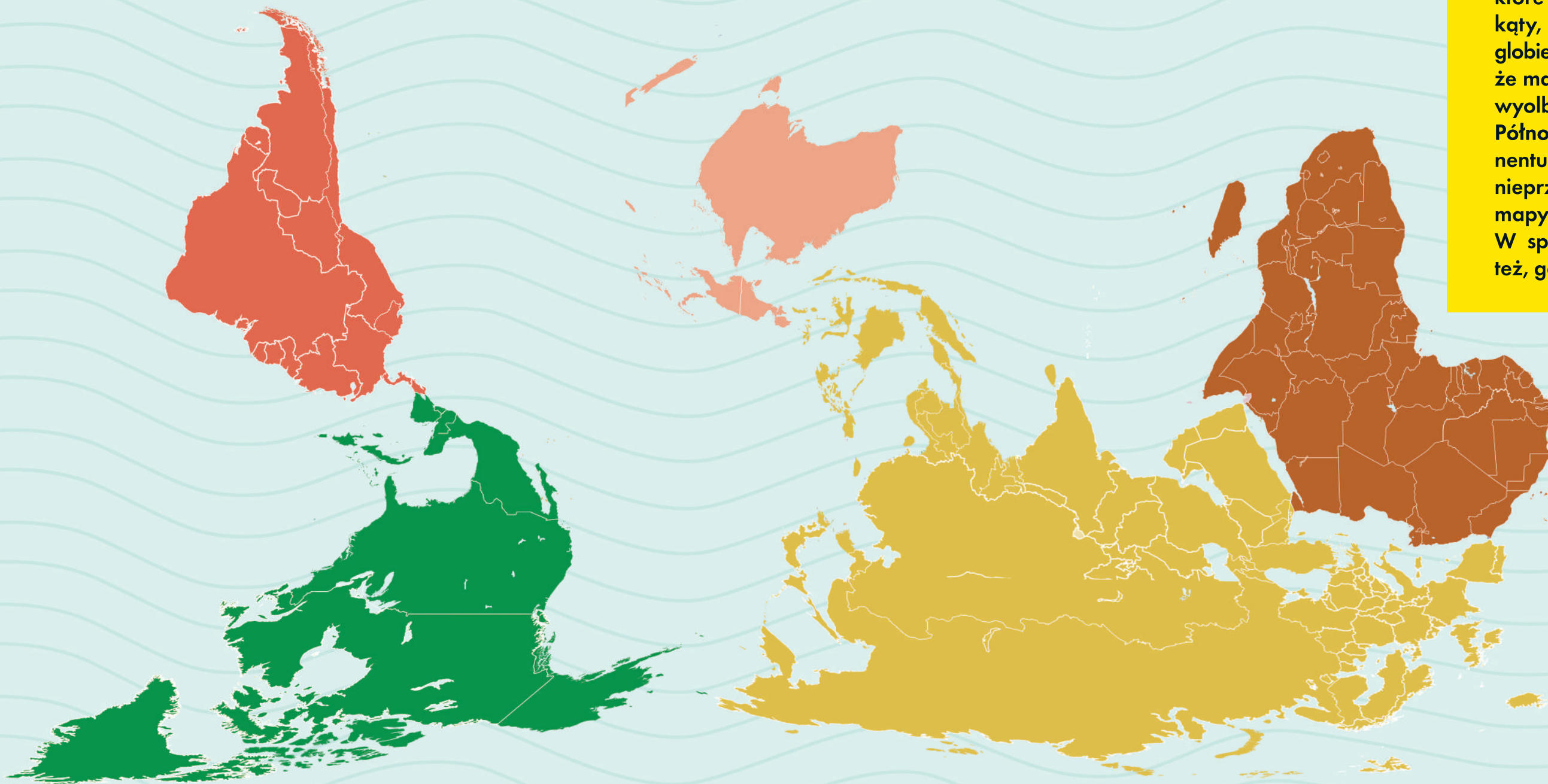
Zmień perspektywę



Gdzie jest centrum świata?



Nie ma idealnej mapy, ponieważ nie da się stworzyć odwzorowania, które wiernie odda jednocześnie kąty, powierzchnię i odległości na globie. Nie jest jednak przypadkiem, że mapy, do których przywykliśmy, wyolbrzymiają rozmiar Ameryki Północnej i Europy kosztem kontynentu afrykańskiego, tak samo jak nieprzypadkowo w centrum naszej mapy znajduje się właśnie Europa. W sposób subiektywny określono też, gdzie Ziemia ma górę i dół.



Więcej na ten temat:



www.bit.ly/sizeof



Polska Akcja Humanitarna

www.pah.org.pl/edukuj

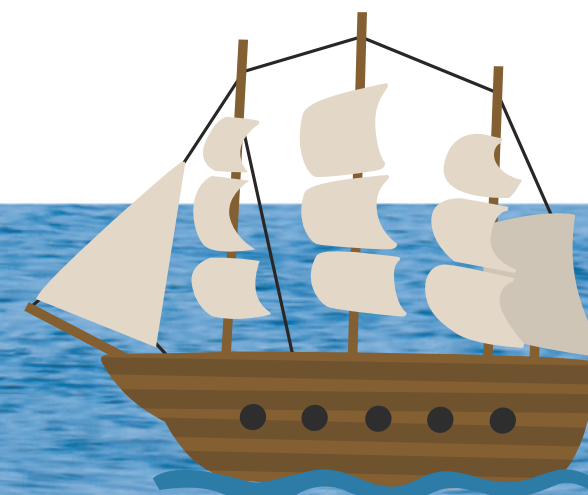


Projekt współfinansowany w ramach programu polskiej współpracy rozwojowej Ministerstwa Spraw Zagranicznych RP.

Zobacz prawdziwe rozmiary krajów. Wpisz angielską nazwę kraju, który chcesz porównywać (np. Poland) i podróżuj z nim po globie, przyrównując realne wielkości powierzchni.

Skoro Kolumb odkrył Amerykę,

to kto odkrył Polskę?



Łeba, Polska, 2019
Fot. Alicja Neumiler / Shutterstock.com

Wiele rzeczy, których uczymy się w szkole i widzimy w mediach, opowiedziane jest z europejskiej perspektywy. Warto jednak zwrócić uwagę na fakt, że to nie tylko nie jest jedyna perspektywa, ale być może także nie najbliższa prawdzie. Przykładem może być uznanie Kolumba za odkrywcę, podczas gdy z perspektywy rdzennych mieszkańców Ameryki był najeźdźcą. Analogicznie czas, który my nazywamy „epoką odkryć geograficznych”, z perspektywy innych kontynentów można by nazwać epoką grabieży i terroru.



Polska Akcja Humanitarna

www.pah.org.pl/edukuj



Projekt współfinansowany w ramach programu polskiej współpracy rozwojowej Ministerstwa Spraw Zagranicznych RP.

Więcej na ten temat:



www.bit.ly/hkkolumb

W części USA obchodzi się Dzień Kolumba. Zobacz animację pt. „Historia kontra Krzysztof Kolumb” i zobacz argumenty za i przeciw zniesieniu tego święta, ukazujące różne aspekty działalności tej kontrowersyjnej postaci.

Tubylcy tańczący rytualny taniec

Józefów, Polska, 2017
Fot. Nowaczyk / Shutterstock.com



Poprzez używanie niektórych słów utrwalamy zakorzenione w nich stereotypy, zdobywamy wiedzę o innych ludziach i o świecie, wyrabiamy swoje postawy i przekonania wobec nich, a także przetwarzamy informacje, które już zdobyliśmy/łyśmy. Język to odzwierciedlenie tego, co myślimy i czujemy. Czasem wobec bardzo podobnych zjawisk i zachowań używamy odmiennych słów tylko dlatego, że dotyczą ludzi, których postrzegamy jako innych niż my. W ten sposób poprzez język tworzymy sztuczny podział ludzi na „my” i „oni”, czyli na tych których nazywamy tubylcami i na tych, których byśmy raczej tak nie nazwali (np. mieszkańców dużych europejskich miast).



Polska Akcja Humanitarna

www.pah.org.pl/edukuj



Projekt współfinansowany w ramach programu polskiej współpracy rozwojowej Ministerstwa Spraw Zagranicznych RP.

Więcej na ten temat:



www.bit.ly/TEDjęzyk

Poprzez język poznajemy i kształtujemy rzeczywistość. Obejrzyj wystąpienie TED, w którym Lera Boroditsky opowiada, w jaki sposób język, którym się posługujemy, wpływa na to, jak postrzegamy świat.

Rozwijające się czy rozwinięte?

Dżakarta, Indonezja, 2019
Fot. Hani Santosa / Shutterstock.com



Podłożem dla tego podziału jest założenie istnienia jednego możliwego uniwersalnego procesu, w którym kolejne etapy są bardziej rozwinięte i przez to lepsze od poprzednich, a celem wszystkich społeczeństw jest upodobnienie się do tych „rozwiniętych”, czyli zachodnich. Ten podział jest problematyczny z powodu jednoznacznej opozycji, na której się opiera, w której określenie „rozwijające się” jest nacechowane negatywnie, a „rozwinięte” pozytywnie, przy czym do kategorii „rozwijające się” przypisuje się większość krajów na świecie. Nie oddaje to aktualnej sytuacji globalnej - obecnie 75 proc. ludności świata żyje w państwach, które określamy jako średnio zamożne.

Więcej na ten temat:



www.bit.ly/streetdollar

Wyobraź sobie świat jako ulicę uporządkowaną według dochodów: najbiedniejsi żyją po lewej, a najbogatsi po prawej stronie ulicy. Wszyscy inni mieszkają gdzieś pośrodku. Wejdz na stronę i zobacz, jak różnie mogą wyglądać domy ludzi w tym samym kraju i jakie są podobieństwa pomiędzy domami ludzi z odległych krańców świata o zbliżonych dochodach.



Polska Akcja Humanitarna

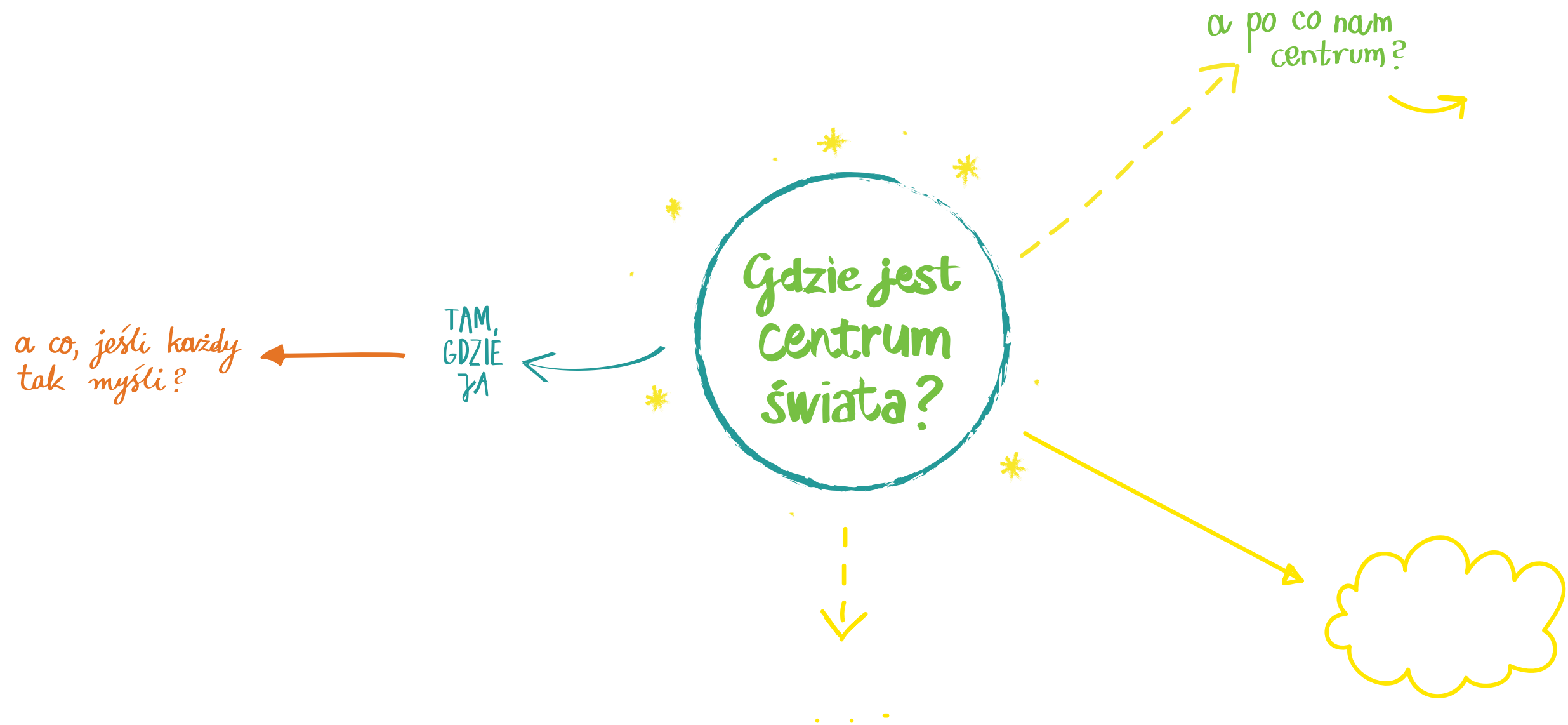
www.pah.org.pl/edukuj



Projekt współfinansowany w ramach programu polskiej współpracy rozwojowej Ministerstwa Spraw Zagranicznych RP.

NAPISZ, CO MYŚLISZ

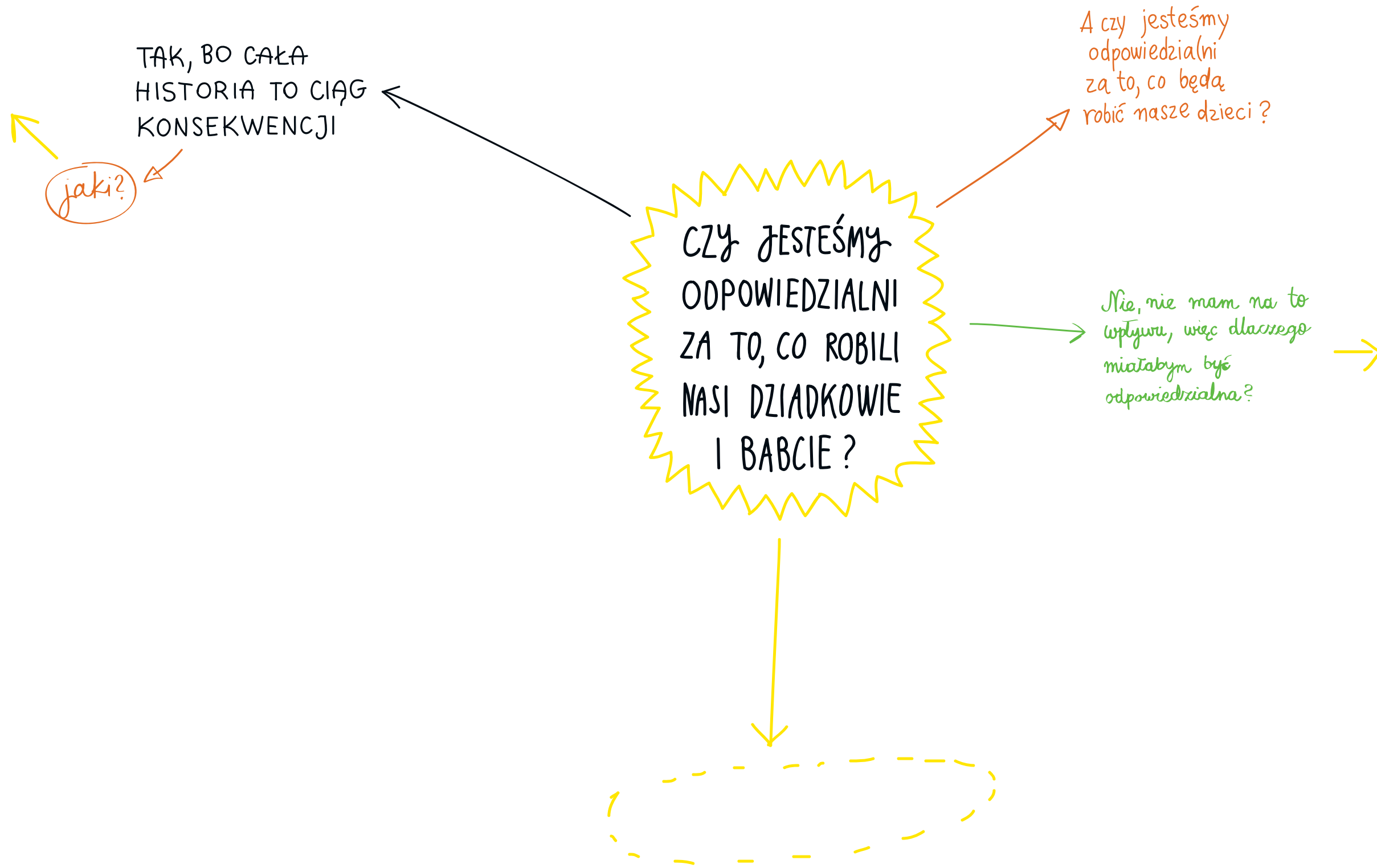
Odpowiadaj na to, co jest na plakacie; wyrażaj swoje zdanie, zgodę lub niezgodę. Tu nie ma prawidłowych odpowiedzi!
Dopisuj nowe wątki i zadawaj pytania. Zapisuj je tak, aby były zrozumiałe dla pozostałych i aby inni mogli się do nich odnieść. Liczymy, że ten plakat wypełni się dyskusją!



NAPISZ, CO MYŚLISZ

Odpowiadaj na to, co jest na plakacie; wyrażaj swoje zdanie, zgodę lub niezgodę. Tu nie ma prawidłowych odpowiedzi!

Dopisuj nowe wątki i zadawaj pytania. Zapisuj je tak, aby były zrozumiałe dla pozostałych i aby inni mogli się do nich odnieść. Liczymy, że ten plakat wypełni się dyskusją!



Działaj edukacyjnie z Polską Akcją Humanitarną

Zapraszamy Cię do wspólnego działania. Specjalizujemy się w udzielaniu pomocy osobom, które są dotknięte skutkami klęsk żywiołowych i konfliktów zbrojnych. Chcemy, aby świat, w którym żyjemy, był bardziej sprawiedliwy, a **godność każdego człowieka była respektowana**.

W działaniach edukacyjnych zachęcamy **do refleksji, krytycznego spojrzenia i dyskusowania o globalnych wyzwaniach** i naszej odpowiedzialności za znalezienie rozwiązań. Takie wyzwania to m.in. ubóstwo i nadmierne bogactwo, zbyt duża konsumpcja, kryzys klimatyczny czy nierówny dostęp do podstawowych praw takich jak np. dostęp do edukacji, wody, żywności.

Oto 3 sposoby, jak możesz pomóc nam to zmienić:



1. Otwórz się na nowe tematy i perspektywy.

Zadawaj pytania. Nie poprzestawaj na prostych odpowiedziach. Zainterесuj się tematami globalnymi. Pomogą Ci w tym nasze bezpłatne materiały edukacyjne.



2. Reaguj, gdy naruszana jest ludzka godność

Niestabilność świata objawia się m.in. w katastrofach naturalnych i konfliktach zbrojnych, które zmieniają życie milionów ludzi. Świadomie wspieraj organizacje pomocowe i zwracaj uwagę, czy komunikowanie o osobach potrzebujących pomocy odbywa się z poszanowaniem ich godności.



3. Zainspiruj innych do krytycznego spojrzenia i działania!

Wspólnie zorganizujcie działania:

- doraźne, np. zbiórki pieniędzy na wsparcie osób dotkniętych efektami konfliktów zbrojnych,
- edukacyjne, np. uczestnictwo w naszych programach edukacyjnych lub organizacja dyskusji w szkole,
- na rzecz zmian systemowych, np. włączanie się w ruchy obywatelskie.

Nasze materiały tworzone są z myślą o nauczycielach/kach, edukatorach/kach i bibliotekarzach/kach, ale mogą być użyteczne także dla innych grup.

 www.pah.org.pl/edukuj

 edukacja@pah.org.pl

Materiał edukacyjny Polskiej Akcji Humanitarnej, 2019
Opracowanie merytoryczne: Joanna Pankowska, Łukasz Bartosik
Opracowanie graficzne: Ania Brauntsch

 polska pomoc

Projekt współfinansowany w ramach programu polskiej współpracy rozwojowej Ministerstwa Spraw Zagranicznych RP.

Publikacja jest dostępna na licencji Creative Commons Uznanie autorstwa 4.0 Międzynarodowe. Pewne prawa zastrzeżone na rzecz Polskiej Akcji Humanitarnej. Utwór powstał w ramach programu polskiej współpracy rozwojowej realizowanej za pośrednictwem MSZ RP w roku 2019. Zezwala się na dowolne wykorzystanie utworu, pod warunkiem zachowania ww. informacji, w tym informacji o stosowanej licencji, o posiadaczach praw oraz o programie polskiej współpracy rozwojowej.

ISBN 978-83-63069-60-5